

Министерство культуры Красноярского края
Красноярский краевой научно-учебный центр кадров культуры

**МЕТОДИЧЕСКИЕ РЕКОМЕНДАЦИИ
ПО ОРГАНИЗАЦИИ
СОЦИОЛОГИЧЕСКИХ ИССЛЕДОВАНИЙ
В БИБЛИОТЕКАХ**

Составители

Колесникова И.В.
Каракулова Л.Г.

Красноярск
2017

УДК 02(075)
ББК 78.303
М 54

*Рекомендовано к изданию экспертно-редакционным советом
Красноярского краевого научно-учебного центра кадров культуры*

Научный редактор – *Паришуква Галина Борисовна*, профессор, доктор культурологии, заведующая кафедрой социологии и массовых коммуникаций Новосибирского государственного технического университета.

Рецензенты:

Андроненко О.В., заместитель директора Государственной универсальной научной библиотеки Красноярского края,
Файзулина Н.С., председатель предметно-цикловой комиссии профессионального цикла специальности «библиотековедение».

М 54

Методические рекомендации по организации социологических исследований в библиотеках: сост. И.В. Колесникова, Л.Г. Каракулова. – Красноярск: КНУЦ, 2017. – 60 с.

Методическое издание представляет собой развернутое изложение теоретико-методологических основ эмпирического социологического исследования, описания и обоснования основных методов сбора информации, особенностей инструментария, логики и порядка исследовательских операций в построении программы исследования.

В пособии рассматриваются основные приемы организации конкретного социологического исследования и специфика применения алгоритмов анализа данных в социологии.

Методические рекомендации будут полезны при организации социологических исследований в библиотеках.

Составителями пособия являются директор Канского библиотечного колледжа Ирина Владимировна Колесникова и заместитель директора по научно-методической работе Лариса Габидуловна Каракулова.

УДК 02(075)
ББК 78.303
М 54

© Министерство культуры Красноярского края, 2017
© Красноярский краевой научно-учебный центр кадров культуры, 2017
© Колесникова И.В., Каракулова Л.Г., 2017

ОГЛАВЛЕНИЕ

Введение	4
1. Подготовительный этап организации социологического исследования.....	6
2. Основной этап организации социологического исследования.....	17
3. Завершающий этап организации социологического исследования...	23
Список использованных источников.....	30
Приложения.....	31

ВВЕДЕНИЕ

Социология, как и любая наука, делится на теоретическую и прикладную. Теоретическая социология изучает общество в целом, как единый целостный организм, все сферы которого (экономика, политика, культура, общественное сознание, семья и др.) должны функционировать в тесной связи друг с другом. Неполадки в одной из сфер ведут к сбоям во всех остальных областях общественной жизни.

Прикладная социология изучает конкретные социальные явления, социальные объекты, социальные общности, социальные институты и др. На основе этих исследований разрабатываются практические рекомендации. Материалы социологических исследований позволяют повысить производительность труда, снять конфликты в коллективе, повысить эффективность работы библиотеки, расширить ассортимент информационных продуктов и услуг и решить любые другие проблемы, которые возникают ежедневно или носят долговременный характер.

Прикладная социология является важным инструментом получения информации по самому широкому кругу явлений и процессов (информационные предпочтения читателей, ценностные ориентации работников, взаимные симпатии и антипатии, статус отдельных работников, мотиваторы и наиболее чтимые стимулы информационной деятельности и т.д.).

Организация социологических исследований в рамках научно-исследовательской деятельности библиотек предполагает решение именно практических задач.

Методология социологического исследования – составная часть и особая область социологического познания, имеющая своим содержанием совокупность принципов и способов организации, развития и оценки теоретических и эмпирических социологических знаний, систему норм и регулятивов проведения социологических исследований. Социологическое исследование может преследовать различные цели, объединенные одним назначением: получением

необходимой информации, касающейся разных элементов и аспектов деятельности.

Любое социологическое исследование проводится в 3 этапа:

- подготовительный;
- основной этап;
- завершающий.

Данное издание содержит основные этапы организации социологических исследований, методы сбора социологической информации, требования к отчетности по результатам социологических исследований.

Методические рекомендации будут полезны при организации социологических исследований в библиотеках.

1. ПОДГОТОВИТЕЛЬНЫЙ ЭТАП ОРГАНИЗАЦИИ СОЦИОЛОГИЧЕСКОГО ИССЛЕДОВАНИЯ

2.

На подготовительном этапе составляется программа социологического исследования. Программа – это проект исследования.

Программа – это теоретическая часть социологического исследования. Раиса Афанасьевна Трофимова в своей книге «Библиосоциология; научный статус, методология и методика» пишет: «Разного рода опросы, проводящиеся без ранее подготовленной исследовательской программы, по сути дела не являются социологическим исследованием. Они профанируют социологию, спекулируют на ее авторитете и подрывают его.

Рекомендации, полученные на основе беспрограммного применения методов сбора социологической информации, не могут быть достаточно достоверными, их внедрение в практику грозит не решением, а усугублением проблем библиотечного дела».¹

Программа социологического исследования состоит из двух разделов: методологического и методического. Для разработки методологической части программы можно использовать макет, который представлен в Приложении № 1. Здесь важно указать: название исследования.

Например, вы выбрали для организации социологического исследования такое направление в библиотечном деле, как:

1. Справочно-библиографическое обслуживание.

В данном случае социологическое исследование может представлять:

- Исследование читательского спроса на справочные издания.
- Использование электронных форм СБО.
- Анализ использования библиографической продукции.
- Исследование читательской культуры справочно-библиографического поиска.

¹ Трофимова. Р.А. Библиосоциология: научный статус, методология и методика. – Барнаул, 2002. – С. 60.

2. Экономика библиотечной деятельности.

Социологическое исследование может быть следующим:

- Социально-культурная ценность библиотеки.
- Роль библиотеки в социальной адаптации населения.
- Эффективность использования материальных ресурсов библиотеки.

3. Управление библиотечными технологиями.

Социологическое исследование может быть следующим:

- Социальная эффективность библиотечных технологий.
- Совершенствование организации рабочих мест.
- Совершенствование условий труда работников библиотеки.

В программе социологического исследования определяются сроки проведения исследования, кем проводится, тип исследования (Приложение № 2).

Обратите внимание на сплошные и выборочные исследования.

Сплошные – это исследования, когда объект исследования состоит из 200–500 человек, и все они могут быть опрошены, но если генеральной совокупности более 500 человек, то применяется выборочный метод – это будет **выборочное** исследование (например, из 5000 человек опрошено 50 человек). Выборка может быть *типическая* и *случайная*.

При выборочном исследовании могут применять различные методы выборки:

- метод квотной выборки;
- метод серийной выборки;
- метод стихийной выборки (почтовый опрос);
- метод основного массива.

Под малой выборкой понимается несплошное статистическое обследование, при котором выборочная совокупность образуется из сравнительно небольшого числа единиц генеральной совокупности. Объем малой выборки обычно не превышает 30 единиц и может достигать до 4–5 единиц.

В программе нужно дать характеристику объекта исследования.

Объект исследования – это любой социальный процесс, сфера социаль-

ной жизни, трудовой коллектив, какие-либо общественные отношения, документы.

Предмет исследования – это те или иные идеи, свойства, характеристики, присущие объекту исследования.

Генеральная совокупность есть объект исследования, на который распространяются выводы социологического анализа.

Объем генеральной совокупности – это количественное выражение объекта исследования.

Выборочную совокупность (или выборку) составляет часть генеральной, которая была выделена с использованием специальных методик и критериев. Например, в процессе формирования учитываются статистические критерии.

На подготовительном этапе важное значение имеет определение цели исследования, то есть общей направленности исследования, проекта действий и его результата.

Цель исследования должна быть раскрыта в задачах исследования. Под задачами понимается тот круг проблем, который необходимо проанализировать, чтобы достичь цели, то есть конечного результата.

Например:

Цель исследования – определение психологических аспектов взаимодействия пользователя и библиотеки.

Задачи исследования:

1. Узнать, удовлетворены ли пользователи качеством обслуживания в библиотеке.
2. Выявить коммуникационные трудности, возникающие в процессе взаимодействия пользователей и библиотекарей.
3. Определить, как влияет оформление интерьера на привлечение пользователей в библиотеку.

Прежде чем переходить к формулировке *гипотез*, исследователю необходимо интерпретировать основные понятия, а именно выполнить логический анализ основных понятий исследуемой темы.

Весьма существенную часть программы социологического исследования составляет логический анализ понятий. В этой части программы разрабатываются методологические процедуры, без которых невозможно заложить в инструментарий концепцию социологического исследования.

Суть процедур сводится к логическому упорядочению основных категорий – наиболее общих понятий, которые будут применяться в исследовании. Понятия могут быть основными и неосновными. Основные категории занимают ведущее место в определении предмета исследования.

Логический анализ понятий требует глубокого и точного объяснения их содержания и структуры.

Следующим этапом является определение соотношения элементов, свойств исследуемого социального явления. Анализ этих элементов и свойств позволит составить более или менее целостное представление о состоянии (динамике, статике) исследуемого социального явления.

Например, необходимо изучить социальную активность рабочих какого-либо коллектива. Логический анализ категории «социальная активность» требует выделить дробные понятия, ее составляющие. К ним относится активность трудовая, политическая, культурная – в сфере образования, общественной работы и т.д.

Еще более детализируя, расшифровывая эти понятия, можно подойти к определению сущности отдельных элементов предмета исследования. Данные понятия все более приближаются к показателям, которые можно «закладывать» в анкету в виде конкретных вопросов.

Чем сложнее предполагаемое социологическое исследование, тем более разветвленной оказывается структура логического анализа основных понятий. Но чем глубже этот анализ, тем шире и полнее инструментарий сбора первичной социологической информации, которую можно измерить, применив при ее обработке количественные методы (методы точной науки).

Следующим этапом в теоретической части социологического исследования является формулировка гипотез.

Гипотеза – это научно обоснованное предположение о структуре социальных объектов, о характере элементов и связей, образующих эти объекты, о механизме их функционирования и развития.

Гипотеза задает направления исследованию. Она должна быть сформулирована лаконично и однозначно и не должна допускать двойного толкования.

В результате исследования гипотезы либо опровергаются, либо подтверждаются. Гипотезы крайне важны для подготовки инструментария исследования. Так, если конструируется анкета, то каждая гипотеза должна быть проверена соответствующим блоком вопросов.

Гипотезы наиболее тесно связаны с задачами исследования.

По существу они представляют собой предположительные ответы на поставленные в задачах вопросы.

Например, применительно к проблематике исследования читательской аудитории, публики (массовой библиотеки) основная гипотеза формулируется следующим образом: «В настоящее время аудитория публичных библиотек формируется в основном из представителей двух читательских категорий:

а) студентов и школьников, которые приходят в библиотеку с вполне конкретными запросами, определяемыми учебной программой;

б) представителей старших групп (после 40 лет), для которых важны не столько конкретные информационные запросы, сколько общая атмосфера библиотеки и чтения «для души».

На базе этой основной гипотезы формулируется ряд частных гипотез:

1. Образование – вопреки сложившемуся мнению – не повлияет на оценку состава фондов.
2. Очень важным фактором окажется читательский стаж респондента в данной библиотеке.

Важным элементом программы является выбор метода сбора социологической информации в исследовании. Это может быть:

1. Анкета, заполненная респондентом:
 - персонализированная;

- индивидуальная;
 - групповая.
2. Почтовая анкета:
- персонализированная;
 - индивидуальная;
 - групповая.
3. Стандартизированное интервью:
- по месту жительства;
 - по месту работы;
4. Свободное интервью:
- по месту жительства;
 - по месту работы.
5. Наблюдение структурированное.
6. Наблюдение неструктурированное.
7. Наблюдение включенное.
8. Наблюдение невключенное,
9. Самоотчет.
10. Самофотография.
11. Анализ официальных документов.
12. Анализ дневников, писем и других личных документов.
13. Анализ статистики.
14. Анализ текстов средств массовой информации.
15. Опрос экспертов.
16. Тестирование:
- самостоятельная процедура;
 - в составе анкеты или интервью.
17. Социометрический опрос.
18. Социологический эксперимент.
19. Опрос с помощью специальных технических устройств.

Для каждого метода обязательно составляется набор документов – инструментарий получения информации. Каждый метод реализуется серией инструментов. Например, анкетный опрос имеет такие инструменты, как:

- а) текст анкеты и его тираж (приложения № 3, 4);
- б) инструкция анкетерам.

Основным инструментом наблюдения является карточка наблюдения (Приложение № 5).

Анкета – упорядоченный по последовательности, содержанию и форме набор вопросительных суждений, воплощенный в виде опросного листа. Вопросы могут быть *открытыми*, когда от респондента требуется в свободной форме выразить свое мнение, и *закрытыми*, если нужно выбрать один из предложенных альтернативных ответов.

Каждое конкретное социологическое исследование требует создания особой анкеты, но все они имеют общую структуру. Любая анкета включает в себя три основные части:

- вводную;
- содержательную (основную) часть;
- заключительную часть (паспортичку).

Во введении указывается, кто проводит исследование, его цель и задачи, способ заполнения анкеты, подчеркивается анонимный характер ее заполнения, а также выражается благодарность за участие в анкетировании. К вводной части примыкает и инструкция по заполнению анкеты.

Паспортичка (демографическая часть) содержит в себе сведения о респондентах с целью проверки надежности информации. Это вопросы, касающиеся пола, возраста, образования, места жительства, социального положения и происхождения, стажа работы респондента и др.

Особое значение имеет составление основной части анкеты, так как от этого во многом зависит успех проводимого исследования.

Вопросы анкеты должны быть, должны быть достаточно простыми в грамматическом и лексическом отношении, чтобы быть понятными респон-

дентам, должны учитывать уровень их общего развития, особенности культуры и степень осведомленности в той области, которая относится к предмету исследования. Вопросы не должны быть завуалированной формой утверждений, не должны навязывать позиции социолога и содействовать формированию мнения о тех предметах и явлениях, которые стремится узнать социолог.

Так же как и в интервью, вопросы анкеты могут формулироваться в открытой и закрытой формах. Поэтому сначала важно решить, какому типу вопросов – открытым или закрытым – отдать предпочтение. Критерии предпочтения здесь аналогичны тем, которые используются при формализованном интервью. Одно из основных требований к формулированию ответов в закрытых вопросах – недопущение логических ошибок, пересечения объемов понятий, ряда положений, определений, характеризующих разные аспекты анализируемого явления, и др.

Вопросы также могут быть прямыми («Удовлетворены ли Вы своей работой?») и косвенными («При каких условиях Вы перешли бы на другое место работы?»). Прямой вопрос рассчитан на ответ, смысл которого заведомо одинаков для социолога и респондента. Ответ на косвенный вопрос предполагает расшифровку в ином, скрытом от респондента смысле, поэтому такого рода вопросы включаются в анкету, если затрагивается чувствительная для респондента тема.

Вопросы, особенно те, которые направлены на выявление оценок и мнений опрашиваемых, могут задаваться также в *личной* и *безличной* формах. Безличная форма используется тогда, когда нужно выявить мнение, не совпадающее с общепринятым. Стандартные слова, с которых начинаются безличные вопросы: «Существует точка зрения, что...» или «Некоторые считают, что...». Заканчивается безличный вопрос просьбой к респонденту указать наиболее приемлемую из приводимых в вопросе точек зрения.

Все вопросы анкеты с точки зрения их связи с решением главной задачи исследования делятся на основные (программные) и «технологические» (тестовые). Назначение тестовых вопросов – содействовать решению главной

задачи исследования. К их числу относятся контрольные вопросы, вопросы-«фильтры», а также вопросы-«ловушки». Первые включаются в анкету для уточнения или подтверждения ответов на другие вопросы, вторые – для того, чтобы при обработке массива ответов исключить ответы некомпетентных или неосведомленных людей. Третьи – помогают отделить ответы недобросовестных респондентов.

В качестве контрольных вопросов используются проективные вопросы, касающиеся воображаемой ситуации. Так, например, прямой вопрос об удовлетворенности работой может быть дополнен вопросом об условиях, при которых респондент мог бы покинуть данную работу. Контроль компетентности опрашиваемых необходим, когда речь идет о получении информации о событиях и продуктах деятельности. Если предметом изучения является оценка событий или продуктов деятельности, то контрольные вопросы и вопросы-«фильтры» должны быть направлены на проверку знакомства респондента с предметами оценки – событиями или продуктами деятельности.

Программные вопросы – это вопросы, непосредственно нацеленные на получение запрограммированной информации об объекте и предмете исследования. В формулировке вопросов, относящихся к событиям, не должно содержаться оценочных терминов («много» – «мало», «хорошо» – «плохо», «сильно» – «слабо» и т.п.), поскольку за каждой из таких оценок стоит исключительно субъективное восприятие соответствующих свойств оцениваемых событий.

Вопросы, относящиеся к давно происходившим событиям, желательно дополнять контрольными вопросами, которые позволят оценить, насколько детально респондент помнит события того времени. Эти вопросы должны выяснить: был ли опрашиваемый непосредственным участником событий, может ли он указать место и время события, благоприятные и неблагоприятные обстоятельства, ему сопутствующие, активных участников и их роли, динамику развития события.

Сама же последовательность вопросов может быть сформирована либо методом *воронки* (компоновка вопросов от наиболее простых к наиболее

сложным), либо определена методом поэтапного развертывания вопросов (*пятимерный план Гэллана*). При этом необходимо помнить, что в любом случае количество вопросов в анкете лимитировано.

Практика показывает, что анкета, требующая для заполнения более 45 минут, несет в себе больше случайной или недостаточной информации. Поэтому оптимальным считается время заполнения анкеты в течение 35–45 минут (чему соответствует 25–30 вопросов по теме исследования).

Составление анкеты предполагает ее проверку, апробацию, уточнение. Для оценки качества анкеты проводится пилотажное исследование. В ходе его осуществляется проверка содержания анкеты, формулировок и последовательности вопросов, вариантов ответов и т.п. Пилотаж проводится на микровыборке (до 100 человек). Все это позволяет выявить недостатки инструментария, откорректировать их и адаптировать анкету к массовой работе.

Общие принципы построения анкеты

1. Программная логика вопросов анкеты не должна смешиваться с логикой построения вопросов анкеты. Опросный лист в целом строится с учетом психологии восприятия опрашиваемого. Это ведущий принцип, определяющий остальные.

2. Необходимо учитывать особенности культуры и практического опыта опрашиваемой аудитории. Например, в массовом опросе нет смысла объяснять его научные цели. Целесообразнее подчеркнуть практическую ценность. Однако при опросе экспертов следует отметить и то, и другое.

3. Частные вопросы следует размещать перед вопросами общего характера. Если вопрос общего характера поставить первым, то ответ на него, данный респондентом, неизбежно, в силу психологического стремления оправдать общую оценку и так называемого эффекта «эха», повлияет на последующие ответы респондента на частные вопросы.

4. Вопросы следует располагать в зависимости от их трудности и содержания. В зависимости от сложности вопросов весь вопросник разбивается на четыре стадии.

На первой стадии сложность вопросов растет, начиная с наиболее простых, вступительных. Вступительные вопросы выполняют две «технологические» функции: заинтересовать респондента и максимально облегчить его включение в работу по заполнению анкеты. Поэтому они не должны вызывать беспокойства. Затем следуют более сложные и желательно событийные, а не оценочные вопросы, далее – еще более сложные.

На второй стадии – сложность вопросов временно уменьшается. На третьей – резко возрастает до самых сложных. На четвертой стадии сложность вопросов резко уменьшается и заключительные вопросы должны быть относительно нетрудными, поскольку по мере заполнения анкеты люди утомляются. Именно по этой причине паспортная часть помещается в конце анкеты, так как вопросы демографического и статусного характера вызывают у многих людей тревогу.

Паспортная часть анкеты включает вопросы, ответы на которые дают основные, статусные сведения о респондентах: пол, возраст, образование, стаж работы, семейное положение, основной род занятий, источник и размер дохода. Такого рода вопросы лучше формулировать в закрытой форме, разбив континуумы (последовательности количественных значений) названных признаков на интервалы. Это значительно ускоряет заполнение анкеты и ее обработку.

Закрытые вопросы, касающиеся статуса, следует формулировать в терминах, исключая двусмысленное толкование. Также в закрытом вопросе желательно избегать и таких терминов, которые могли бы принизить статус респондента. Например, перечисляя группы работников, отличающиеся уровнем квалификации, следует использовать конкретные названия профессий. Паспортная часть размещается в конце анкеты.

2. ОСНОВНОЙ ЭТАП ОРГАНИЗАЦИИ СОЦИОЛОГИЧЕСКОГО ИССЛЕДОВАНИЯ

Основной этап социологического исследования подразумевает проведение исследования. Это может быть распространение анкет и их сбор, проведение интервью, проведение наблюдения и т.д.

Это время сбора основной первичной социологической информации: проведение массовых опросов, тестирований, наблюдений, то есть практического применения инструментов, получения материалов для последующих выводов и рекомендаций. *Полевым* этап называется потому, что он проводится в естественных условиях, отличных от лабораторных.

Данный этап начинается с подготовки команды, способной грамотно пользоваться исследовательскими инструментами. С целью экономии времени формирование группы технических работников (кодировщиков, анкетеров, интервьюеров и др.) проводится, как правило, параллельно с пилотажем инструментов. Поэтому непосредственные полевые работы начинаются с итогового инструктажа исполнителей исследования, вооружения их должными инструментами и индивидуальными заданиями, их прибытия в места сбора информации.

Полевой этап требует значительного времени. Параметры временных затрат заданы выборной сложностью инструментов, количеством сборщиков исследования, а также производительностью и качеством их труда. Особое внимание заслуживает проблема качества сбора данных, в том числе и, прежде всего, общения исполнителей полевых работ с обследуемыми людьми. Если анкетер или интервьюер не сможет расположить к себе респондентов, то ответы последних не будут в полной мере адекватными их действительным мнениям. То же произойдет, если интервьюер покажется респонденту заинтересованным в получении ответов определенного толка. Еще хуже, когда проводящие опросы или групповые дискуссии подсказыва-

ют ответы. Все это искажает истину, снижает валидность исследования, перечеркивает всю ранее проведенную работу. Поэтому обязательным условием полевых работ выступает контроль за качеством труда.

Полевой этап осуществляется по заранее составленным планам-графикам, обеспечивающим четкость и своевременность:

- оперативного контроля за качеством деятельности сборщиков информации;
- учета проделанной ими работы;
- приема заполненных документов, проверку каждого из них;
- хранение документации, обеспечивающей соблюдение исследовательской тайны;
- проведение контрольных (повторных) обследований;
- оперативной помощи исполнителям;
- ежедневного подведения итогов работы;
- систематического общения с заказчиком, руководителями тех административно-территориальных единиц или организацией, где проводится полевое исследование.

Сбор социологической информации при помощи различных методов онлайн-исследований

Теория и практика проведения опросов общественного мнения в сети Интернет и использование перспективных интернет-технологий для сбора и обработки первичной информации сегодня только формируется.

Выделяют семь наиболее используемых телекоммуникационных технологий проведения онлайн-исследований:

- рассылка анкет по электронной почте (e-mail-рассылка);
- размещение текстовых анкет в Группы новостей (newgroups);
- Интернет-форумы, блоги и телеконференции (Bulletin Boards);
- web-страница (Анкета в формате HTML);
- стандартный web-опросник;
- самозагружающийся опросник; онлайн-фокус-группы.

Самые ранние социологические исследования проводились с помощью электронной почты. Электронная почта – это первый шаг в Интернет для подавляющего большинства пользователей.

Использование электронных почтовых рассылок приближает онлайн-опрос к традиционной схеме массовых опросов – почтовому анкетированию. Эта техника исследования практически мало чем отличается от традиционной техники опросов с помощью карандаша и бумаги. Анкеты в виде текстов рассылаются респондентам в электронных письмах.

Длина вопросника должна быть ограниченной, примерно 20–25 вопросов. Для рассылки писем с текстами анкет (опросников) используются списки e-mail-адресов, которые формируются по-разному. Современные e-mail-опросы более совершенны и позволяют с помощью специальных программ проводить обработку результатов полуавтоматически при получении заполненных анкет.

В e-mail-опросе нет возможности избежать вовлечения в исследование ненадежных (недобросовестных) респондентов. Во время заполнения анкеты респонденты могут менять свои ответы в любом пункте вопросника. Главное достоинство e-mail-опросов – предельная простота, дешевизна и высокая скорость сбора данных.

У современных пользователей Интернета простые e-mail-опросы не вызывают особого интереса. Это одна из причин того, что в современных онлайн-исследованиях электронная почта используется, как правило, лишь для рассылки приглашений на участие в онлайн-опросе.

Для размещения текстов анкет используются также группы новостей (newgroups). Такие группы создаются для обсуждения определенных тем и привлекают большие аудитории пользователей [19]. Каждая группа имеет свой список участников, который можно использовать для составления выборочного списка.

Анкета отсылается в виде текстового сообщения на сайт newgroup. Опрос респондентов происходит интерактивно или автономно. Имея текстовую копию вопросника, респонденты могут принять участие в исследовании, сделав

необходимые отметки или набрав текст ответа с помощью клавиатуры. Данные от респондентов поступают в виде текстов и требуют самостоятельной обработки.

Технология проведения опросов в интернет-форумах, блогах или телеконференциях относительно проста и не требует больших временных и финансовых затрат. Информация собирается на протяжении определенного промежутка времени. Для этого необходимо найти форумы или блоги с интересующей исследователя аудиторией. Целесообразно какое-то время следить за дискуссиями в отобранных ресурсах, затем принять активное участие в них. После этого можно поместить в форумах вопросы, на которые исследователь ожидает получить ответы. Желательно размещать не весь опросник, а только его часть (ключевые вопросы), возможно также размещение небольшого голосования на форуме (1 вопрос).

В блогах и форумах очень удобно задавать открытые вопросы, требующие развернутых ответов, а возможность участников комментировать высказывания других пользователей представляет нечто вроде онлайн-фокус-группы, хотя возможности Интернета предоставляют организацию максимально приближенных к реальности фокус-групп.

Более поздняя технология – сетевые страницы (web-страницы). Это обычная текстовая анкета, но в HTML-формате, которая размещается в Сети. Все вопросы такой анкеты располагаются поочередно и принимают форму единой длинной страницы, или же нескольких страниц, в которых размещены вопросы по определенным смысловым блокам. Для ее просмотра и заполнения респондент постоянно «прокручивает» экран монитора, находясь в определенном напряжении. «Плоская» web-страница может содержать неограниченное число вопросов, на которые респондент отвечает с помощью мыши (отмечая выбранные ответы в закрытых вопросах) и клавиатуры (для набора текста ответов на открытые вопросы).

Есть также целые, свободно распространяемые программные комплексы для организации полноценного онлайн-опроса, которые обладают высокой

гибкостью настройки как дизайна, так и программной части. В первую очередь основным преимуществом перечисленных программ является их бесплатность, простота в работе и широкие возможности для исследователя.

Стандартный web-опросник – это программа, содержащая вопросник в HTML-формате, которая размещается в Интернете. В ее основе – гипертекст и визуализация информации, с использованием элементов мультимедиа: картинок, графиков, звуков и т.п. Web-опросники имеют некоторые уникальные преимущества: они могут быть сделаны с максимально привлекательными шрифтами и графикой. Большим преимуществом технологии web-опросника является возможность создания более сложных (структурированных) анкет.

Самозагружающийся опросник – самый современный метод онлайн-обследования, который появился сравнительно недавно. Такие опросники загружаются из Сети и запускаются на установленное прежде программное обеспечение, поддерживаемое исследователем. Это перемещает процедуру обработки данных с web-сервера на компьютер респондента. Предварительно загруженное программное обеспечение для опроса помогает прочитывать намного меньше файлов, чем при входе респондента в Интернет. Респондент, таким образом, экономит деньги на использование интернет-ресурсов и меньше тратит на участие в опросе. Далее процедура заполнения анкеты осуществляется так же, как и в предыдущей технологии диалоговых исследований. Однажды заполненный опросник на компьютере респондента создает файл данных, который может быть загружен в Интернет в случае очередного доступа в Сеть.

Онлайн-фокус-группы – технология онлайн-исследования, необходимая для сбора качественной информации. По сути, это онлайн-интервью в реальном времени с несколькими респондентами одновременно. Посетители Интернет входят в сеанс дискуссии, обнаруживают на экранах мониторов предлагаемые модератором вопросы и затем вводят свои ответы с клавиатуры.

В этих фокус-группах, как и в традиционных, логические и управляющие механизмы осуществляются очень квалифицированным модератором, требования к которому в онлайн-сеансах возрастают.

Как альтернативный вариант реализации данной методики – это организация виртуального голосового чата, общение в режиме конференции с помощью программы Skype или ICQ, которые предоставляют возможность еще и видеть собеседника (при наличии у него веб-камеры).

Таким образом, можно сделать вывод о том, что за десятилетия существования практики технология онлайн и оффлайн-опросов усложняется, хотя исследования через Интернет по-прежнему имеют существенные недостатки. Но их повсеместное внедрение и последующее изучение способно свести к минимуму эти недостатки в дальнейшем.

3. ЗАВЕРШАЮЩИЙ ЭТАП ОРГАНИЗАЦИИ СОЦИОЛОГИЧЕСКОГО ИССЛЕДОВАНИЯ

Завершающий этап – это обработка и анализ данных, формирование выводов и рекомендаций.

Трудоемкий этап сбора первичной информации завершен, и исследователь переходит к самому интересному этапу – обработке и анализу эмпирической информации. Эмпирические данные наполняют содержанием всю конструкцию исследования – вплоть до ответа на главную гипотезу. Исследователь проверяет, насколько правильными были исходные предположения, на их основе формулирует решения частных задач и делает выводы относительно общих задач исследования. Основным инструментом анализа – сформулированные в программе гипотезы, а также предположения, которые возникают в ходе их проверки, в том числе и возможные опровержения первоначальной гипотезы.

С точки зрения последовательности решения задач, технология обработки и анализа данных выглядит как последовательность вопросов, на которые необходимо получить ответы в ходе обработки данных:

Что конкретно хочет знать исследователь?

Какие таблицы позволяют получить такую информацию?

В какой форме следует иметь данные для построения таких таблиц?

Каким образом можно собрать такие данные?

В зависимости от целей и задач исследования анализ полученных данных может быть более или менее глубоким и основательным. В простейших случаях социолог может ограничиться анализом простых распределений мнений по интересующему его вопросу или группе вопросов (например, удобство расписания работы библиотеки или намерение обучаться пользованию электронным каталогом, базами данных и т.п.); в других случаях ему необходима типология читательских групп, построенная на основе сочетания различных признаков, формирующих ту или иную группу (например, возраст, образование, особенно-

сти информационного поведения, сферу занятости, профессию и т.п.). Основательность и глубина анализа зависят и от квалификации исследователя (владения различными техниками анализа), а также от наличия и возможностей использования вычислительной техники, позволяющей прибегать к сложным аналитическим процедурам. Сочетание всех перечисленных факторов и определяет уровень анализа.

На первом этапе анализа необходимо описать полученные данные в самой простой форме. Для этого следует выполнить контрольную проверку всего массива анкет: выявить ошибки и пропуски; проверить наличие единиц наблюдения, не соответствующих модели выборки; отсеять некомпетентных респондентов, выявленных, например, при использовании контрольных вопросов; выполнить другие действия, которые на социологическом жаргоне называют «чисткой массива». Результаты контрольной проверки заносят в ведомость, в которой фиксируются:

- дата проведения опроса;
- количество распространенных анкет;
- количество возвращенных анкет;
- количество анкет, пригодных для обработки.

Затем следует приступить к подсчету ответов на вопросы. При ручной обработке относительно небольших массивов (от нескольких десятков до нескольких сотен) подсчет ответов можно выполнять, не прибегая к кодированию вариантов ответа на вопросы. В заголовке формы записывается номер вопроса анкеты и его формулировка. Далее перечисляются варианты ответа и вносятся результаты (Приложение № 6).

Составленная таким образом сводная таблица – важный этап обработки эмпирических данных и удобный документ для последующих размышлений и выбора дальнейших направлений анализа. Теперь у исследователя есть возможность, используя аппарат дескриптивной статистики, шаг за шагом изучить простые распределения ответов на каждый вопрос, рассчитать средние показатели, сгруппировать количественные данные по возрастанию или убыванию

признака, а качественные данные сгруппировать по принципу построения неупорядоченных номинальных шкал. Полезно помнить, что все последующие операции анализа основываются на заранее сгруппированных данных.

Наглядность результатов группировки повышается при отображении их в диаграммах. Если сумма распределения укладывается в 100%, то их можно отобразить в секторной диаграмме, а если респонденты попадают в нескольких секциях шкалы (например, из пяти предложенных для оценки характеристик выбирают не одну, а две или три), подходящей окажется столбчатая диаграмма (Приложение № 7).

Далее необходимо пользоваться сгруппированными данными для уточнения соответствия параметров выборочной совокупности (половозрастных, социально-профессиональных и др.) параметрам генеральной совокупности (например, читательской аудитории). Такие ситуации возникают при проведении сплошных опросов читателей в определенные дни посещения библиотеки, когда отсутствует возможность контроля выборки по необходимым исследователю признакам (полу, возрасту, образованию и т.д.). В подобных случаях следует использовать данные библиотечной статистики и установить, насколько значения интересующих социолога параметров выборочной совокупности соответствуют структуре читательской аудитории, и учесть эти различия в последующем анализе.

Если в выборочной совокупности доминируют читатели с определенным уровнем образования или социальным статусом, наши суммарные выводы могут оказаться необоснованными: они будут отражать позиции доминирующих в выборке групп читателей. В таких случаях необходимо расчленив выборочную совокупность на подвыборки и провести анализ отдельно для каждой из них, включая доминирующую. Тем самым устанавливаются ограничения выводов.

К использованию библиотечной статистики в установлении соответствия структуры выборки структуре генеральной совокупности следует относиться с большим вниманием, а именно, максимально использовать ее преимущества и

компенсировать недостатки. Преимущества статистики связаны с тем, что она позволяет абсолютно точно установить динамику посещения библиотеки: по месяцам в течение года, по неделям в течение месяца и дням недели. Это позволяет с необходимой точностью назначать подходящие дни проведения опросов.

Основное ограничение для рассматриваемой нами цели – это то, что статистика не учитывает интенсивности пользования библиотекой и «уравнивает» позиции читателей, посещающих библиотеку несколько раз в год и несколько раз в неделю. Социологический опрос как раз и позволяет компенсировать это ограничение и учесть различия в интенсивности пользования библиотекой в анализе и выводах по результатам исследования.

Иначе говоря, исследователю необходимо использовать все имеющиеся возможности для достижения уверенности в том, что, анализируя выборочную совокупность, он не потерял «образ» генеральной совокупности и не утрачивает его при любых возможных направлениях анализа и операциях с эмпирическими данными.

Следующий этап анализа данных – *перекрестная группировка*. Этот прием используется для связывания данных, предварительно упорядоченных по двум признакам (свойствам, показателям). Он позволяет обнаружить зависимости между двумя любыми признаками, интересующими исследователя, осуществить взаимный контроль показателей, сформировать новый составной показатель (индекс) путем совмещения двух свойств или состояний объекта.

Перекрестная классификация (группировка) выполняется в виде таблицы, где указывается наименование таблицы (какие признаки, свойства сопрягаются) и количество включенных в группировку объектов. Например, таблица «Зависимость удовлетворенности обслуживанием в библиотеке от рода занятий читателей» может иметь такой вид:

Таблица

	Вполне удовлетво- рен	Пожалуй, удовле- творен	Трудно сказать	Пожалуй, не удовле- творен	Совер- шенно не удовле- творен	Всего
Школьники	18	11	5	7	1	42
Студенты	41	30	11	8	2	92
Предприниматели	8	4	6	34	21	73
Госслужащие	3	7	10	28	31	79
Рабочие	44	32	4	6	2	88
Фермеры	29	34	3	7	-	73
Учителя	11	14	5	-	4	34
ВСЕГО:	154	132	44	90	61	481

В этом условном примере обращает на себя внимание низкий уровень удовлетворенности обслуживанием двух групп читателей («предприниматели» и «госслужащие»). Такой результат побуждает исследователя к поиску объяснений низкой удовлетворенности обслуживанием этих групп читателей. Следовательно, необходимо сформировать подвыборку из этих респондентов, выдвинуть предположения по поводу причин их низкой оценки, провести анализ ответов в соответствии с гипотезами и сопоставить результаты с ответами по этой выборке. Дополнительную информацию для объяснения причин неудовлетворенности этих групп читателей можно получить с помощью нескольких углубленных интервью с респондентами.

Какие именно признаки будут использованы для связывания их в двумерных распределениях и, соответственно, какое количество таблиц будет построено, зависит от содержания и количества частных задач исследования и выдвинутых гипотез.

После обработки данных необходимо анализировать социологическую информацию. Дать единые правила такого объяснения нельзя, так как в каждом конкретном случае работает определенный человек, обладающий определенными знаниями и опытом, которые и позволяют достичь научного уровня

интерпретации. Однако отсутствие правил интерпретации не означает произвольного хода мысли. Границами научного творчества является логика анализа эмпирического уровня познания. Она заключается в превращении социологической информации не просто в числовые показатели, а в выявленные в результате опроса конкретные характеристики объекта исследования.

Это положение позволяет сделать ряд принципиальных выводов:

1. Полученная в результате обработки социологических данных цифровая эмпирическая информация не является показателем характеристик объекта исследования, а представляет собой обобщенные по заданным логическим и математическим правилам числовые величины, которым только предстоит обрести смысловое содержание;

2. Каждый эмпирический показатель может быть интерпретирован по-разному, в зависимости от избранной теории, этической позиции, и поэтому обладает многозначностью.

В конце социологического исследования подводятся итоги анализа полученной информации. Они оформляются в отчете о проведенном социологическом исследовании.

Число разделов в отчете обычно соответствует числу гипотез, сформулированных в программе исследования. Первоначально дается ответ на главную гипотезу.

Как правило, *первый* раздел отчета содержит краткое обоснование актуальности изучаемой проблемы, характеристику параметров исследования (выборка методического сбора информации, количество участников исследования, сроки проведения работы и т.п.).

Во втором разделе дается характеристика объекта исследования по социально-демографическим признакам (пол, возраст, образование и др.). Последующие разделы включают поиск ответов на выдвинутые в программе гипотезы.

Разделы (или главы) отчета при необходимости могут быть разбиты на параграфы. Каждый раздел или даже параграф целесообразно завершать выводами.

Заключение отчета лучше всего давать в виде практических рекомендаций, базирующихся на общих выводах. Требования к рекомендациям:

- обоснованность;
- конкретность (полная определенность, отсутствие отвлеченных от реальных проблем пожеланий);
- результативность (установление параметров изменения объекта под воздействием выполнения рекомендаций);
- выполнимость (учет наличия необходимых для реализации каждой рекомендации ресурсов – временных, материальных, финансовых и т.д.);
- адресность (определение конкретных инстанций, организаций, людей, способных исполнить рекомендации);
- технологичность (установление последовательности операций, обеспечивающих реализацию рекомендаций);
- системность (учет взаимодействий между всеми рекомендациями и итогами их выполнения).

Отчет может быть изложен на трех-четыре десятках или на двух-трех сотнях страниц. Это зависит от объема материала, целей и задач исследования.

Приложение к отчету содержит все методологические и методические документы исследования: программу, план, инструментарий, инструкции и т.д. Кроме того, в *Приложении* чаще всего выносят таблицы, графики, индивидуальные мнения, ответы на открытые вопросы, которые не вошли в отчет. Это необходимо делать потому, что данные документы, ответы могут быть использованы при подготовке программы нового исследования.

(Приложения № 7, 8, 9.)

СПИСОК ИСПОЛЬЗОВАННЫХ ИСТОЧНИКОВ

1. Васильев, И.Г. Социологические исследования в библиотеках: практическое пособие / И.Г. Васильев, М.Е. Илле, А.К. Равинский. – СПб.: Профессия, 2001. – 174 с.
2. Демидов, Н.М. Основы социологии и политологии: учеб. пособие / Н.М. Демидов, А.В. Солодилов. – 2-е изд., стереотип. – М.: КНОРУС, 2015. – 272 с.
3. Иванченко, Д.А. Специфика применения интернет-технологий в социологических исследованиях [Электронный ресурс] / Д.А. Иванченко. – Режим доступа: <http://ict.informika.ru/vconf/files/10313.pdf>.
4. Кухарчук, Д.В. Социология: краткий курс лекций / Д.В. Кухарчук. – М.: Юрайт, 2002. – 236 с.
5. Лаврик, О.Л. Организация научного исследования в библиотеке: конспект лекции / О.Л. Лаврик. – Новосибирск, 1999. – 23 с.
6. Мосалев, Б.Г. Досуг: методология и методика социологических исследований [Текст] : учеб. пособие. – М.: Изд-во МГУК, 1995. – 94 с.
7. Радугин, А. А. Социология: курс лекций / А. А. Радугин, К. А. Радугин. – 3-изд., перераб. и доп. – Москва: Центр, 2000. – 223 с.
8. Трофимова, Р.А. Библиосоциология: научный статус, методология и методика / Р.А. Трофимова. – Барнаул: Изд-во АГУ, Изд-во АГИИК, 2002. – 164 с.
9. Социология: краткий тематический словарь / Ю. А. Агафонов и др. / под ред. А.Н. Елсукова. – Рн/Д: Феникс, 2015. – 317 с.
10. Тавокин, Е.П. Основы методики социологического исследования: учеб. пособие / Е.П. Тавокин. – М.: ИНФРА-М, 2014. – 239 с.
11. Филиппова, Т.В. Интернет-технологии в социологическом исследовании [Электронный ресурс] / Т.В. Филиппова. – Режим доступа: <http://elibrary.ru/item.asp?id=9118011>

Программа социологического исследования

1. Название исследования _____

2. Сроки проведения _____
3. Исследователь (название, адрес, телефон организации, проводящей исследования)

4. Руководитель и ответственный исполнитель исследования (ФИО, должность)

5. Вид исследования

6. Характеристика объекта исследования
 - 6.1 Генеральная совокупность

 - 6.2 Социально-демографические характеристики генеральной совокупности

 - 6.3 Объем генеральной совокупности

 - 6.4 Единица наблюдения

 - 6.5 Общий объем выборки (указать численность единиц наблюдения)

6.6 Тип выборки

а) случайная

б) типическая (стратифицированная)

7. Методы сбора социологической информации в исследовании

8. Цель исследования

9. Задачи исследования

Типы исследования

1. **Пилотажное** (разведывательное) исследование решает весьма ограниченные по своему содержанию задачи. Оно охватывает, как правило, небольшие обследуемые совокупности и основывается на упрощенной программе и сжатом по объему инструментарии.
2. **Разовое** (точечное) исследование — дает информацию о состоянии и количественных характеристиках какого-либо явления или процесса в момент его изучения.
3. **Продолжающееся** (лонгитюдное) — это исследование, когда моменты повторного обследования выбираются в зависимости от внутренних факторов развития изучаемой совокупности по мере достижения ею определенной стадии своего развития.
4. **Сравнительное** исследование — исследование, ориентированное на получение выводов, исходящих из данных некоторого числа эмпирического исследования на анализ закономерностей, причин и факторов, детерминирующих изменение социальных процессов во времени, на систематическое изучение влияния различных социальных, культурных и идеологических макроусловий, на структуру поведения, установок, ценностей и мнения классов и социальных слоев, групп.
5. **Повторное** исследование — это исследование, основанное на единой программе и инструментарии. Данные могут быть получены лишь в результате нескольких исследований, проведенных последовательно через определенные промежутки времени (панельное, трендовое, когортное).
6. **Монографическое** исследование нацелено на изучение какого-либо социального явления или процесса на одном объекте, взятом в качестве представителя целого класса подобных объектов.
7. **Сплошное** — исследование, когда объект исследования состоит из 200–500 человек, все они могут быть опрошены.
8. **Выборочное** — исследование, когда объект исследования насчитывает более 500 человек, для опроса применяются выборочные методы.
9. **Теоретико-прикладное** — исследование, цель которого содействие решению социальных проблем путем разработки новых подходов к их изучению, интерпретации и объяснению более глубокому и всестороннему, чем ранее.

10. **Прикладное** – исследование, направленное на практическое решение достаточно ясно очерченных социальных проблем с тем, чтобы предложить конкретные способы действий в определенные сроки.
11. **Описательное** исследование проводится по подробно разработанной программе и на базе методически апробированного инструментария. Обычно применяется в тех случаях, когда объектом служит относительно большая общность людей, отличающаяся разнообразными характеристиками.
12. **Аналитическое** исследование ставит своей целью углубленное изучение явления, когда нужно не только описать структуру, но и узнать, что определяет его основные количественные и качественные параметры.

Пример анкеты

Уважаемые коллеги!

Предлагаем Вам заполнить анкету на тему: «Руководитель библиотеки, кто он?». Ответы на вопросы помогут выяснить требования, предъявляемые руководителю, а также, какую роль в профессиональной деятельности играют личные, профессиональные качества руководителя и др. На каждый вопрос необходимо выбрать ответ, который соответствует Вашему мнению, или написать свой вариант ответа.

Заполнив анкету, Вы окажете нам большую помощь. Заранее Вам благодарны.

1. Кто, на Ваш взгляд, должен быть руководителем библиотеки?

- а) женщина; б) мужчина; в) не имеет значения.

2. Какими личными качествами должен обладать современный руководитель?

- а) доброта и отзывчивость; д) честность и порядочность;
 б) строгость и требовательность; е) предприимчивость;
 в) коммуникабельность; з) другие качества.
 г) эрудиция;

3. Какими профессиональными качествами должен обладать руководитель?

- а) высокий профессионализм;
 б) владеть деловым общением;
 в) умение извлекать нужную информацию;
 г) умение взаимодействовать с властями.

4. Какой стиль руководства Вам больше симпатизирует?

- а) административный; в) экономический;
 б) демократический; г) свой вариант _____

5. Каким направлением деятельности руководитель библиотеки должен заниматься в большей степени?

- а) заботиться о состоянии фондов и каталогов;
 б) заниматься массовой работой с читателями;
 в) активно участвовать в методической и исследовательской деятельности библиотеки;
 г) постоянно заботиться о дополнительном пополнении бюджета библиотеки;
 д) систематически заниматься улучшением материальной базы библиотеки;
 е) другие варианты _____

6. Должен ли руководитель библиотеки владеть научными методами организации труда и внедрять их среди своих сотрудников?

а) да; б) нет в) свой вариант _____

7. Опишите в нескольких словах Ваш идеал современного руководителя библиотеки _____

8. Руководитель библиотеки должен только управлять или только руководить коллективом?

а) только управлять;

б) только руководить;

в) управлять и руководить.

9. Какие формы получения информации предпочтительны для руководителя библиотеки?

а) индивидуальное информирование;

б) с помощью СМИ;

в) через Интернет;

г) свой вариант _____

10. Решая важные вопросы по работе, руководитель в первую очередь должен обратиться за советом к:

а) коллегам;

б) руководителю другого учреждения;

в) к близким ему людям;

г) принимать решения самостоятельно;

д) свой вариант _____

11. Какое требование, на Ваш взгляд, в первую очередь должен выполнять руководитель?

а) уважительно относиться к сотрудникам;

б) вести активное сотрудничество с другими учреждениями;

в) отвечать за профессиональные достижения всего коллектива;

г) свой вариант _____

12. Какую способность руководителя Вы бы вынесли на первое место?

а) энергичность;

б) способность управлять собой;

- в) оптимизм;
- г) умение справляться со стрессами и жизненными трудностями;
- д) умение оказывать влияние на людей;
- е) способность к саморазвитию и обучению;
- ж) умение быстро решать проблемы;
- з) творческие способности;
- и) способность управлять конфликтами.

13. Окажет ли негативное влияние на успехи в работе дружеское отношение руководителя к своему коллеге?

- а) да
- б) нет
- в) все зависит от личности руководителя
- г) зависит от общей культуры коллеги.

14. Руководитель, на Ваш взгляд, должен избегать?

- а) конфликтов с коллегами
- б) выполнения рабочих функций сотрудника
- в) чрезмерного проявления доброты к сотруднику
- г) свой вариант _____

15. Ваше образование (по диплому)

16. Ваш пол

- а) женский;
- б) мужской

Пример анкеты

Уважаемый респондент!

Просим Вас принять участие в нашем исследовании, которое проводит социологический центр Канского библиотечного колледжа. Цель данного исследования – выявление граней взаимодействия юношества с библиотекой. Результативность этой работы во многом зависит от Вашего участия в анкетировании и от конкретности ответов на наши вопросы. Анкету заполнять нетрудно: Вам нужно выбрать ответ из предложенных вариантов или высказать свое мнение.

Благодарим за участие!

1. Скажите, как Вы проводите свободное время? (ответьте в каждой строке)

№ п/п	в свободное время...	главным образом	часто	весьма редко	не занима- юсь
1.	Работаю по дому				
2.	Занимаюсь рукоделием, поделками				
3.	Мастерю что-нибудь				
4.	Гуляю на природе				
5.	Смотрю телевизор				
6.	Читаю книгу, журнал				
7.	Лежу на диване				
8.	Хожу в театр				
9.	Участвую в художественной самодея- тельности				
10.	Хожу в гости				
11.	Посещаю библиотеку				

2. Сколько часов в день Вы тратите на ...? (ответьте в каждой строке)

№ п/п		более 3 часов	1–2 часа	менее 1 часа	совсем не трачу
1.	просмотр телепередач				
2.	прослушивание музыки				
3.	чтение газет и журналов				
4.	чтение книг				

3. Что в вашем понимании – библиотека?

- а) информационный центр г) книгохранилище
б) культурный центр д) образовательный центр
в) место проведения досуга
ж) Ваше мнение _____

4. Чем Вы руководствуетесь при посещении библиотеки?

- а) отдых, развлечение г) тематические занятия
б) общение с друзьями (вечера, конкурсы,
в) наличие необходимой беседы и т.д.)
литературы д) расширение кругозора
е) Ваше мнение _____

5. Как часто Вы посещаете библиотеку?

- а) 1 раз в месяц в) 5 и более раз в месяц
б) 2–4 раза в месяц г) несколько раз в год

6. Как Вы оцениваете свое реальное чтение?

- а) читаю мало, главным образом то, что нужно по программе
б) редко читаю даже то, что нужно по программе
в) читаю мало, так как не хватает времени
г) читаю много, но только не то, что изучаем
д) читаю то, что модно сегодня
е) читаю в основном периодику
ж) читаю мало, так как мне это неинтересно
з) Ваше мнение _____

7. Какую литературу Вы читаете с интересом? (пронумеруйте предложенный ниже список по степени Вашего личного предпочтения: цифрой 1 – более значимую, цифрой 2 – ту, которую ставите на второе место, и таким образом до 14).

№ п/п	Перечень литературы	ранг
1.	Отечественную художественную литературу	
2.	«Возвращенную литературу» – произведения писателей эмигрантов, ранее издававшихся авторов	
3.	Современную зарубежную художественную литературу	
4.	Книги исторической тематики	
5.	Отечественную классику	

6.	Зарубежную классику	
7.	Приключения, детективы	
8.	Научную фантастику	
9.	Поэзию	
10.	Публицистику	
11.	Газеты	
12.	Журналы научные	
13.	Литературно-художественные журналы	
14.	Учебники и учебные пособия	

8. Какие из ниже перечисленных газет и журналов вы читаете?

№ п/ п	Газеты	Читаю	№ п/ п	Журналы	Читаю
1.	«Комсомольская правда»		1.	«Крестьянка»	
2.	«Литературная газета»		2.	«Могто»	
3.	«Аргументы и факты»		3.	«Моделист конструктор»	
4.	«Спид-инфо»		4.	«Здоровье»	
5.	«Красноярский рабочий»		5.	«Новый мир»	
6.	«Московский комсомолец»		6.	«COOL»	
7.	«Труд»		7.	«Братишка»	
8.	«Российская газета»		8.	«Юность»	
9.	«Известия»		9.	«Знамя»	

Ваше мнение _____

9. Какими видами документов Вы пользуетесь в библиотеке?

- а) справочной литературой
- б) художественной литературой
- в) научной литературой
- г) научно-популярной литературой
- д) производственной литературой
- е) производственной литературой
- ж) учебной литературой

10. Какие формы библиотечной работы Вам интересны?

- а) книжные обзоры и выставки
- б) беседы
- в) встречи с интересными людьми
- г) тематические вечера
- д) читательские конференции
- е) диспуты, дискуссии
- ж) часы интересных сообщений
- з) конкурсы, викторины
- и) Ваше мнение _____

11. Устраивает ли Вас фонд Молодежной библиотеки?

12. Всегда ли при посещении библиотеки удовлетворяется Ваш запрос?

- а) всегда
- б) часто
- в) иногда
- г) никогда

13. Влияет ли на Ваше посещение личность библиотекаря? (Обоснуйте Ваш ответ).

- а) да _____
- б) нет _____

14. Кто, на Ваш взгляд, должен быть библиотекарем?

- а) женщина
- б) мужчина
- в) не имеет значения

15. Какими личностными качествами должен обладать библиотекарь?

- а) доброта
- б) строгость
- в) требовательность
- г) коммуникабельность
- д) эрудиция
- е) порядочность
- ж) честность
- з) справедливость
- и) профессионализм
- к) Ваше мнение _____

16. Составьте словесный портрет идеального библиотекаря.

Немного о себе:

17. Пол _____

18. Возраст _____

19. Место учебы (работы) _____

Карточка стандартизированного наблюдения

Дата наблюдения _____ Время _____

(начало, конец)

Место _____ Число участников _____

Объект наблюдения _____

1. Умение создать обстановку непринужденности _____

(умеет недостаточно, не умеет, другие оценки)

2. Выяснение причин неудач, умение найти правильные пути оказания помощи

3. Искусство вовлечь в беседу _____

4. Умение строить беседу _____

5. Умение правильно реагировать на реплику, внимательно относиться к собеседнику

6. Эмоциональное состояние беседующего, его словарный запас

7. Умение разрешать конфликтные ситуации, возникающие в ходе беседы, использовать для этого эмоциональные разрядки _____

8. Умение строить беседу в нужном порядке, что максимально способствует достижению цели

ФИО наблюдателя _____

Сводная таблица

№ вопроса	Вопрос	Варианты ответов	Количество ответов (абсолютное число)	Процентное соотношение (%)
1.	В библиотеке Вас привлекает?	а) универсальность фонда б) полнота собрания отечественной печатной продукции в) наличие значительного фонда зарубежных изданий г) хороший справочный аппарат д) квалифицированные и доброжелательные сотрудники е) другое: – большое количество книг – все	18 10 6 22 10 2 2	25,7 14,4 8,5 31,4 14,4 2,8 2,8

Примеры диаграмм

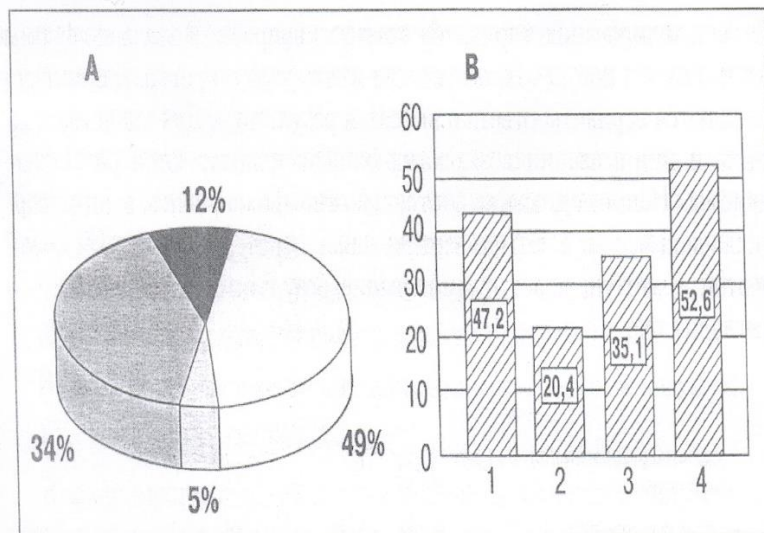


Рис. 1. Виды диаграмм распределения качественных признаков в неупорядоченной номинальной шкале: А – секторная диаграмма (сумма распределения укладывается в 100 %); В – столбчатая диаграмма (сумма распределения превышает 100 %).

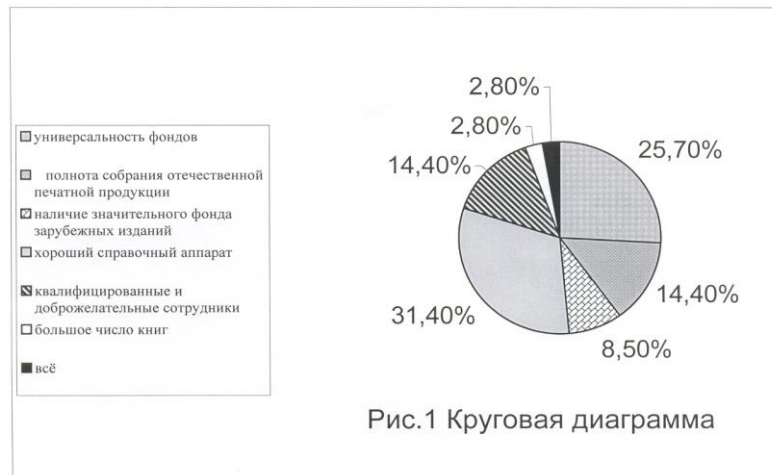


Рис.1 Круговая диаграмма

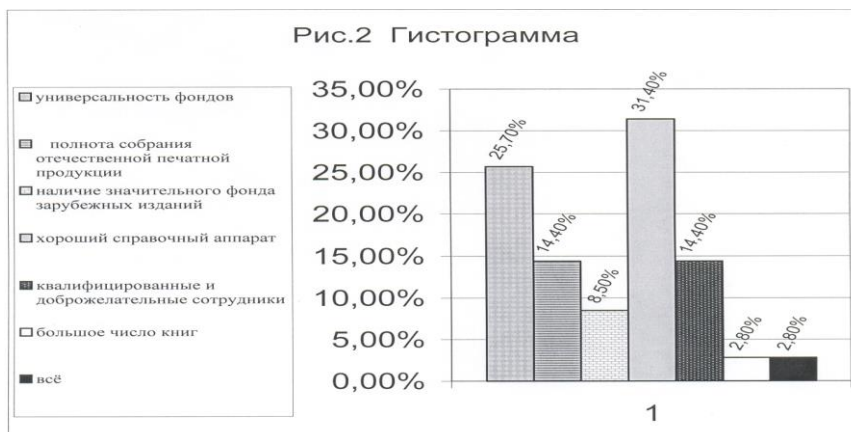


Рис.2 Гистограмма

Отчет по результатам социологического исследования

«Руководитель библиотеки, кто он?»

Место, которое человек занимает в обществе, во многом определяется его профессией. Под профессией понимается род трудовой деятельности, требующей определенной подготовки, знаний, умений, а также источник существования.

Надо заметить, что профессия – библиотекарь, только на первый взгляд может показаться легкой и неинтересной. Ведь именно библиотекарь формирует художественный вкус читателей, прививает любовь к чтению, дает знания. И сегодня, в период перехода России к новым условиям, людям нужны новые практические и фундаментальные знания. Это возможно только при свободном доступе к информации. Для большинства населения нашей страны потребность в знании и информации может быть удовлетворена только через библиотеки. Поэтому библиотекари, в силу своей профессии, должны уметь ориентироваться в большом количестве информации. Но для того чтобы создать хороший коллектив и постоянно поддерживать в нем хороший психологический климат, чтобы все работники библиотек были довольны своей работой, главную роль играет руководитель библиотеки.

Так каким же должен быть этот руководитель? Какое влияние должен оказывать на коллектив? Каким требованиям должен отвечать? Кто же должен быть руководителем – женщина или мужчина?

Мы попытались получить ответы на эти и другие вопросы с помощью исследования «Руководитель библиотеки, кто он?», которое проводилось на территории г. Канска в 2012 году. Объектом этого исследования стали библиотекари г. Канска (40 человек). Выбор данной категории не случаен, поскольку именно библиотекарям решать, каким должен быть руководитель библиотеки.

Как показал анализ анкет, на вопрос: «Кто должен быть руководителем библиотеки?», «не имеет значения» – ответили 54% опрошенных, 36% – за

руководителя-женщину и лишь 2% респондентов настаивают, что руководителем библиотеки должен быть мужчина. Может быть, эта разница в выборе руководителя в какой-то мере связана с тем, что среди респондентов все 100% оказались женщины, поэтому многие хотели бы видеть директором библиотеки именно женщину.

Но к какому бы полу не принадлежал этот человек – женскому или мужскому, он должен владеть высокими профессиональными, и человеческими качествами, внешней и внутренней культурой. Таким образом, дальнейшие результаты будут представлены с точки зрения женщины.

В качестве примера приведем результаты исследования, проводившегося в начале 80-х годов по уровню образования. Итак, со средним специальным образованием в России около 70% библиотекарей, с высшим образованием и без образования около 15%.

Как видите, сравнительный анализ кадрового состава библиотекарей РФ напоминает эффект перевернутого треугольника. Если сравнить показатели данной анкеты, где со средним специальным образованием – 75%, а с высшим – 25%, с показателями 80-х годов, то можно сказать, что разница не столь существенная. И эти тенденции внушают тревогу, так как престиж библиотеки и без того невысок, он все же продолжает падать или оставаться на одном и том же уровне – таковы сегодня мораль и культура.

В наших библиотеках, безусловно, работают энтузиасты, преданные библиотечной профессии люди. Их компетентность, опыт, чувство долга бескорыстны. Но наряду с этим мы часто сталкиваемся с фактами, когда читателей обслуживают профессионально несостоятельные, малоквалифицированные работники. Например, вчерашние выпускницы школ. Но тут же заметим, что в нашем городе такое не наблюдается, потому что для работников библиотек г. Канска главное – это высокий профессионализм (63%) и умение взаимодействовать с властями (58%). Но, наверное, профессионализм подразумевает также и умение взаимодействовать с властями и извлекать нужную информацию, владение деловым общением.

Успех же библиотечной деятельности заключается в стиле, которым руководствуется директор библиотеки в коллективе. Сразу же возникает вопрос: какой же стиль использовать? Воздействовать на коллектив с помощью законов, нормативных документов, инструкций и не позволять отступления от них, тем самым лишая подчиненных инициативы творчества и не позволяя принимать самостоятельного решения? Или же лучше решать вопросы совместно с коллективом и стать единым целым, но в данном случае общение руководителя с коллективом может выражаться в постоянном «панибратстве», и тогда успех библиотеки на этом может закончиться. А может, весь успех заключается в экономическом стиле, где с помощью премий, доплат и надбавок увеличивается заработная плата библиотекаря, но это возможно лишь в том случае, когда появятся необходимые средства, а с этим в нашей стране всегда проблемы.

Но вот, что показывают результаты данной анкеты: 83% респондентов предполагают демократический стиль, 9% – экономический и 5% – административный. У каждого стиля есть свои недостатки и достоинства. Нельзя сказать, что тот или иной стиль не рекомендуется применять в работе. Целесообразно использовать эти стили руководства в комплексе.

Обладание высокими нравственными качествами составляет авторитет библиотечной профессии, определяет ее предназначение для общества, влияет на основу профессиональной морали, формирует только ей присущие характеристики. Профессиональный долг становится нравственной потребностью библиотекаря, и он осознает это в процессе работы с читателями. Поэтому задавая вопрос: «Какими личными качествами должен обладать современный руководитель?», мы ставили своей задачей выявить место главному личному качеству руководителя.

Среди библиотекарей 72% ответили, что честность и порядочность являются главным, 47% – коммуникабельность, 44% – предприимчивость и 25% – эрудиция. К сожалению, не было упомянуто такое качество, как компетентность, а ведь оно является едва ли не самым главным качеством в работе библиотекаря.

Сегодня мы живем в бурном веке машин и скоростей. Законы информационного века диктуют необходимость научной компьютеризации библиотек. А современные профессии, требующие повышения образовательного уровня, связаны с научными исследованиями. Как утверждают специалисты, все жизненно важные профессии приобретаются фактически теми, кто читает, пишет и исследует. Профессия библиотекаря напрямую связана с такими профессиями и как никогда нуждается в компьютеризации. Но многие библиотекари не считают важным и необходимым получать информацию через Интернет.

Считают, что для руководителя предпочтительны СМИ – 44%, индивидуальное информирование – 35% и лишь 25% считают – через компьютерную сеть. Чуть ли не единогласно – 91% – анкетированные ответили, что руководитель библиотеки должен и управлять и руководить коллективом, а это значит, что руководитель должен и перед собой ставить задачи для успешной деятельности библиотеки, и сотрудников сплотить для решения задач, стоящих перед учреждением.

И, конечно же, решая важные вопросы, директор в первую очередь обращается к коллегам – 88%, а затем к руководителю другого учреждения – 8% и также – 8% – принимает решения самостоятельно.

Что же касается требований, то, по мнению респондентов, директор библиотеки в первую очередь должен уважительно обращаться к сотрудникам – 44% и также 44% – отвечать за профессиональные достижения коллектива, и только 9% на первое место вынесли активное сотрудничество с другими учреждениями.

Невозможно представить себе трудовой коллектив без конфликтов. Конфликты говорят о нравственной несовместимости людей. Руководитель библиотеки должен быть психологически готов к встрече с конфликтами и профессионально владеть технологией разрешения конфликта. И поэтому руководитель библиотеки для 88% опрошенных должен избегать конфликтов, для 9% должен владеть технологией разрешения конфликта и избегать чрезмерной доброты к сотрудникам.

Вопрос: «Ваш идеал современного руководителя» представляет следующую цепь:

На первом месте – порядочность – 36%;

На втором месте – профессионализм – 36%;

На третьем месте – коммуникабельность – 27%;

На четвертом месте – честность – 22%;

На пятом месте – эрудиция, предприимчивость, требовательность – 13%;

На шестом месте – энергичность – 12%;

На седьмом месте – жизнерадостность – 10%.

Подводя итоги небольшого исследования, хочется отметить, что важным фактором, формирующим духовный мир библиотекарей и руководителя библиотеки, стало такое понятие, как этика библиотекаря. И работникам библиотеки важно укрепить основы профессиональной этики, расширить сферы ее влияния на смежные дисциплины и тем самым обогатить теорию и практику библиотечной работы.

**Отчет по результатам социологического исследования
«Роль библиотеки и чтения в жизни юношества»**

Как свидетельствуют наблюдения социологов и культурологов, в течение последних десятилетий XX века произошел качественный перелом в социально-экономических и социально-культурных условиях жизни нашего общества. Многочисленные реформы и преобразования в экономике нашего государства отодвинули формирование молодежной политики России на второй план.

Именно сегодня, в эпоху глобальных перемен, ярко выражена незащищенность, дезориентированность молодежи, неадекватность ее косвенного жизненного опыта реальной действительности затрудняет ее социализацию, интеграцию во все сферы жизни общества. Этот процесс является тем более сложным, что наиболее значимые для молодежи сферы социализации – образование, трудоустройство и т.д. – подверглись серьезным изменениям. Переживают трудности и институты, традиционно осуществляющие социализирующую функцию: семья, средства массовой информации, школа и т.д.

Процесс вхождения в социум молодежи нуждается в помощи и защите государства. Вопрос социализации остро стоит особенно в провинциальных городах, где система социализирующих органов работает хаотично и лишь библиотека как социальный институт может помочь в этом процессе. Но вот в чем заключается вопрос, понимает ли это молодежь и осознает ли важную роль библиотеки и чтения в своей жизни.

Таким образом, *цель исследования* – определение роли библиотеки и чтения в жизни юношества.

Объект исследования – читатели Юношеской библиотеки.

Предмет исследования – отношение пользователей юношеского возраста к библиотеке как социальному институту.

Задачи:

1. Выявить активные группы пользователей юношеского возраста.
2. Определить формы библиотечной работы, интересные юношеству.
3. Выявить приоритетные типы изданий, используемые юношеством для удовлетворения своих потребностей в информации.
4. Определить зависимость посещения библиотеки от личности библиотекаря.
5. Выявить качества присущие библиотекарю, работающему с юношеством.
6. Составить портрет «идеального» библиотекаря, соответствующий представлениям респондентов.

В исследовании был применен *метод сбора социологической информации* – письменный опрос (анкетирование).

Тип выборки – случайный.

Объем генеральной совокупности – 3200 человек. Таким образом, *объем выборочной совокупности* составляет 5% от генеральной совокупности – 160 человек. В исследовании приняли участие 84,4% девушек и 15,6 % юношей.

Роль библиотеки и чтения

Юношество – прекрасная пора: это время выбора пути, формирования мировоззрения, семьи и жизненных планов. Это преддверие взрослой жизни, трудной и ответственной. Хранители человеческого опыта – книги – сопровождают читателя на протяжении всей жизни, начиная с детства и заканчивая зрелой порой. Но именно в юношеском возрасте закладываются основы читательского бытия, и определяется роль чтения в жизни каждого индивидуума.

Особенно сейчас это важно, когда средства массовой информации заняли основное место в системе проведения досуга, а чтение и библиотека отошли на второй план. Именно поэтому нас заинтересовало, как проводят свое свободное время пользователи Юношеской библиотеки.

«Главным образом» свободное время респондентов занимает «работа по дому» – 27,4%. Но в тоже время 11,1% опрошенных в свое свободное время «смотрят телевизор», а 10,4% – «лежат на диване». Огорчает, что всего 0,7%

респондентов регулярно посвящают свободное время культурному отдыху – «ходят в театр».

«Чтением книг, журналов» «главным образом» занимается 18,5% юношей и девушек, и 8,8% респондентов не читают вообще (см. рис. 1).

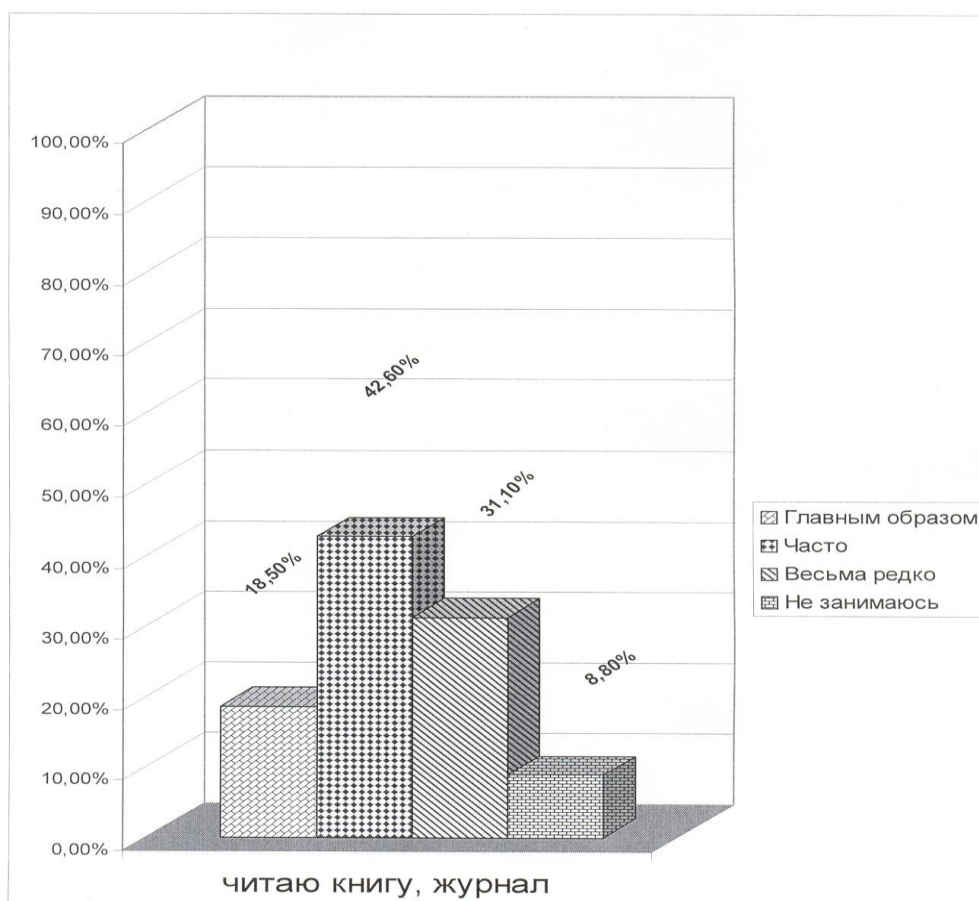


Рисунок 1. Гистограмма ответа на вопрос «Скажите, как Вы проводите свободное время»

Следовательно, чтение занимает важное место в системе способов проведения досуга. Но распределение времени респондентами на чтение книг и журналов отличается.

По полученным данным видно, что чтению книг уделяют «более 3 часов» в день 29,6% респондентов, а чтению газет и журналов – 14,1%. Так же ярко выражено приоритетное положение музыки и телепередач, так как 48,5% опрошенных тратят «более 3 часов» на их прослушивание и просмотр (см. рис. 2).

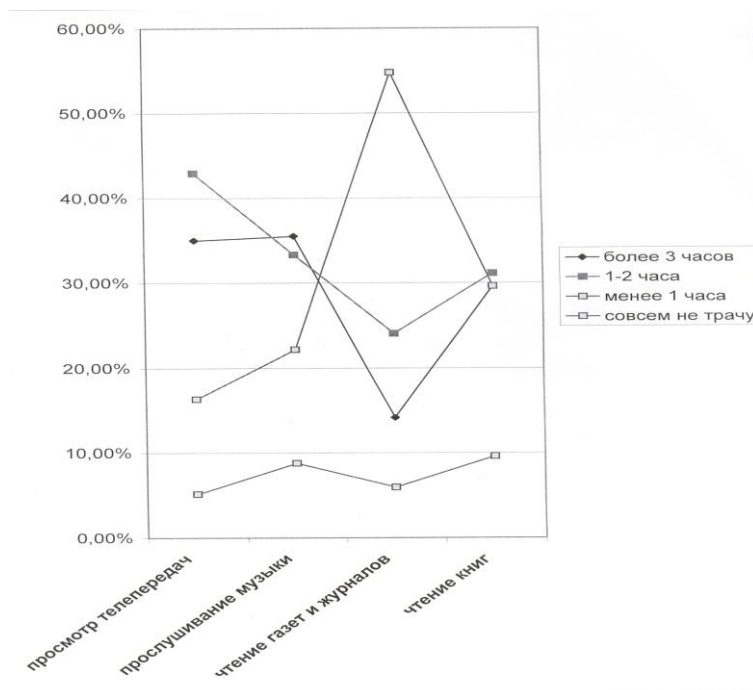


Рисунок 2. График ответов на вопрос «Сколько времени Вы тратите на ...?»

Следовательно, чтение играет важную роль в жизни молодежи, если проследить процентное соотношение других способов проведения досуга, то чтение книг и периодики занимает одно из первых мест.

Чтение и библиотека – это два неразделимых понятия и их роль в жизни юношества невозможно анализировать отдельно, так как наблюдается прямая зависимость между ними (см. таблицу).

Таблица. Ответы на вопрос «Скажите, как Вы проводите свободное время?»

В свободное время...	Главным образом	Часто	Весьма редко	Не занимаюсь
Читаю книги, журналы	18,50%	42,60%	31,10%	8,80%
Хожу в библиотеку	8,80%	57,70%	29,60%	3,70%

По данным, приведенным в таблице, видно, что посещение библиотеки юношеством не является основой проведения досуга, но как часть досуговой системы библиотеку посещают «часто» 57,7% респондентов. Хотелось бы отметить, что важен аспект свободного времени, так как в этом плане библиотека – бесспорный лидер и может соперничать только с телевидением (54%).

Для того чтобы определить роль библиотеки в жизни молодежи, необходимо знать, чем является библиотека для нее. Именно поэтому в анкету был включен вопрос: «Что есть в Вашем понимании современная библиотека?».

Итак, какую же картину мы наблюдаем?

Для 51,1% респондентов библиотека – «информационный центр», для 23,7% – «образовательный центр», но для 31,1% опрошенных библиотека – «комплексная система, включающая в себя информационный, культурный, досуговый, образовательный центры, а также является «книгохранилищем».

Мотивы обращения в библиотеку юношей и девушек разнообразны. Так, например, 80,7% респондентов руководствуются «наличием необходимой литературы», что вполне естественно. Для 31,8% библиотека привлекательна «тематическими занятиями». И всего 0,7% опрошенных находят в библиотеке место для общения и досуга. По данным проведенного исследования это не прослеживается. Интересно, что 4,4% опрошенных ходят в библиотеку без всякой мотивации.

Еще одним важным фактором значимости библиотеки в жизни молодых людей является частота посещения ее пользователями. Для большинства читателей Молодежной библиотеки (54,8%) характерны частые посещения – «пять и более раз в месяц». Стабильную позицию занимают 27,4% респондентов – «два – четыре раза в месяц», 1,5% опрошенных признают факт, что посещают библиотеку «только в том случае, когда дадут задание».

Таким образом, библиотека как социальный институт играет огромную роль в жизни молодежи, она выполняет одну из важнейших функций *информационную*, способствующую социализации личности. Именно информация и возможность ее оперативного получения выводит библиотеку на приоритетные позиции в жизнедеятельности юношества.

В связи с этим выдвинутая нами гипотеза – «Библиотека и чтение не занимают важное место в жизни юношества» – опровергается.

Респонденты о реальном чтении.

Чтение является одним из способов постижения социального опыта чело-

вещества. Чем больше социальной информации познает молодой человек, тем увереннее он входит в социум. Именно поэтому нас заинтересовала оценка молодых людей своего реального чтения.

Отвечая на соответствующий вопрос, 39,2% опрошенных выбрали вариант – «читаю мало, главным образом то, что нужно по программе», 21,5% – «читают мало, так как не хватает времени». Следовательно, можно проследить, что деловое и свободное чтение во многом зависит от занятости современного человека. В связи с ускорением темпа жизни и нехваткой времени на осознание себя и окружающего мира через чтение, затрудняется процесс социализации молодой природы.

Но, с другой стороны, 11,1% респондентов «читают много и по программе, и то, что интересно». Этот процент невелик, но он дает надежду на то, что мотивы делового обращения к книге перейдут в мотивы свободного чтения. Многие из участников опроса высказали и свое мнение – «читаю много классической литературы, как русской, так и зарубежной, а также современных авторов», «когда есть время – что душе угодно», «вообще много читаю» и т.д.

Виды и типы изданий, используемые респондентами.

Чтение юношеством периодических изданий представляет особый интерес, так как, во-первых, этот вид изданий наиболее близок по своим характеристикам к средствам массовой информации, во-вторых, этот аспект юношеского чтения изучен недостаточно [12, с. 36].

Всего было упомянуто 38 названий периодических изданий. В списке читаемых журналов лидировали «COOL» (79,2%), «Крестьянка» (34,1%), «Здоровье» (26,6%). Совсем небольшое место в чтение юношества занимают так называемые толстые литературные журналы: «Новый мир» (5,9%), «Юность» (1,5%). На первое место среди газет выходят местные газеты (65,9%) и «Аргументы и факты» (54%).

Обращение пользователей к «учебной литературе», бесспорно, стоит на первом месте – 77,7%. Данный факт объясняется тем, что основная часть пользователей Молодежной библиотеки – учащиеся школ и студенты. Для 37%

респондентов приоритетной является «художественная литература». Невелик процент обращения к «официальной литературе».

Таким образом, учебная литература является приоритетной для юношества.

Библиотечное обслуживание глазами респондентов.

Библиотечный фонд – это обобщенный социальный опыт человечества и удовлетворенность им является важным фактором помощи в социализации молодежи. В этом плане Молодежная библиотека, по мнению пользователей, – «одна из лучших библиотек нашего города», «в этой библиотеке можно найти все, что угодно». Фонд библиотеки «устраивает» 60,7% респондентов, 20,7% отмечают, что «литературы недостаточно и нужно пополнять фонд».

На вопрос: «Всегда ли при посещении библиотеки удовлетворяется Ваш запрос?» респонденты ответили следующим образом: (см. рис. 3).

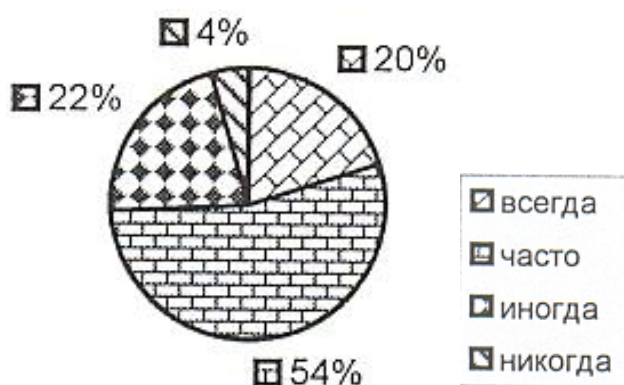


Рисунок 3. Диаграмма ответов на данный вопрос

Следовательно, видно, что качество библиотечного обслуживания прямо связано с удовлетворенностью фондом данной библиотеки.

Массовая и индивидуальная работа в библиотеке является неотъемлемой частью в работе с юношеством, но для того чтобы она была эффективна, необходимо изучать интересы пользователей.

Молодежная аудитория, на вопрос о том, «какие формы библиотечной работы интересны для вас», из восьми вариантов ответов

предпочла три – «встречи с интересными людьми» (39,2%), «книжные обзоры» (34,8%) и «конкурсы, викторины» (27,4%).

Кто он, «идеальный» библиотекарь?

В настоящее время складывается тенденция более жестких, более утилитарных взаимоотношений библиотекаря и читателя. Но для библиотек, обслуживающих юношество, важны гармоничные отношения между пользователями и библиотекарями. Трудность же заключается в несоответствии читательского представления с реальной действительностью. Поэтому необходимостью стало составление портретной характеристики современного библиотекаря, ассоциативно отвечающей требованиям юного читателя.

Личность библиотекаря – играет ли она важную роль при посещении библиотеки? Из всех опрошенных 51,1% ответили – «да», 40,7% – «нет». Респондентам было предложено обосновать свой ответ. Тогда 5,2% пояснили – «да, так как трудно общаться с неприятными людьми, поэтому не буду посещать библиотеку, если мне не нравится библиотекарь», 2,2% – «да, библиотекарь должен уметь общаться». Каждый 15-й респондент ответил, что для него «не важна личность библиотекаря», 5,9% – «я в библиотеку хожу общаться с книгами, а не с библиотекарем».

Несомненно, фактор пола является неотъемлемой частью восприятия, но для 65,9% пол библиотекаря «не имеет значения». А 28,1% респондентов выделили по половым различиям «женский».

Таким образом, мы пришли к выводу, что личность библиотекаря для большинства пользователей имеет важное значение.

Но тогда какими же качествами, по мнению респондентов, должен обладать библиотекарь?

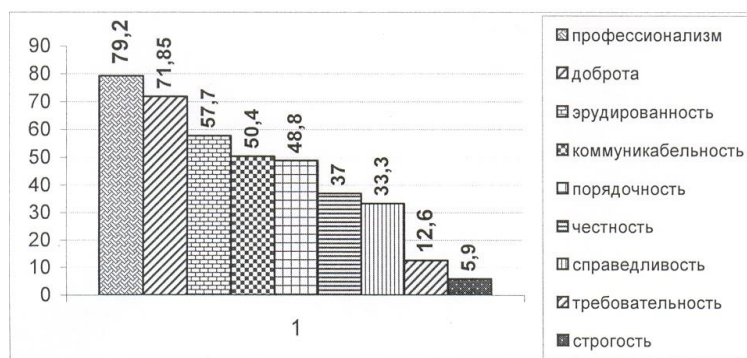


Рисунок 4. Гистограмма ответов на вопрос:

«Какими качествами должен обладать библиотекарь?»

Из предлагаемых ответов респонденты выделили «профессионализм». Но также многие высказали свое мнение: «приветливость» (1,5%), «доброжелательность» (0,7%) и т.д.

Чтобы ответить на последний вопрос нашей анкеты, респондентам предлагалось описать портрет идеального, на их взгляд, библиотекаря.

Благодаря полученным данным, можно узнать, каков же он, «идеальный» библиотекарь.

Это энергичная молодая девушка, со вкусом одетая, с приятной внешностью и знанием своего дела, приветливая, понимающая, эрудированная во многих областях знаний. Профессиональная, влюбленная в свое дело. Способная находить общий язык со всеми, независимо от возраста.

Следовательно, подводя итоги сказанному, хотелось бы отметить, что Молодежная библиотека соответствует запросам своих читателей не только благодаря имеющимся фондам, но и высокому чувству ответственности за дело, которому они посвятили жизнь.

Пользователи

В опросе принимали участие школьники и студенты в возрасте от 14 до 23 лет.

Методическое пособие

Методические рекомендации
по организации
социологических исследований
в библиотеках

Составители:
Колесникова И.В.,
Каракулова Л.Г.

Редактор С.П. Шидловская
Технический редактор Е.Ю. Шидловская

Подписано в печать 19.05.2017 г.
Бумага офсетная. Печать ризографическая.
Тираж 100 экз.

КГАУ ДПО «Красноярский краевой научно-учебный центр
кадров культуры»
ул. Чкалова, 43, г. Дивногорск, Красноярский край, 663091
<http://www.educentre.ru>
e-mail: rid-educentre@yandex.ru
т/ф (39144) 3 10 01